



# 超音波式加湿器

## JS5003



取扱説明書

自然に優しく おうち時間を健やかに

このたびは Elechomes 超音波式加湿器をお買い上げいただき、誠にありがとうございました。

ご使用前に、この取扱説明書を必ずお読みのうえ、正しくお使いください。また、お読みになった後は、お使いになる方がいつでも見ることができる場所に保管してください。

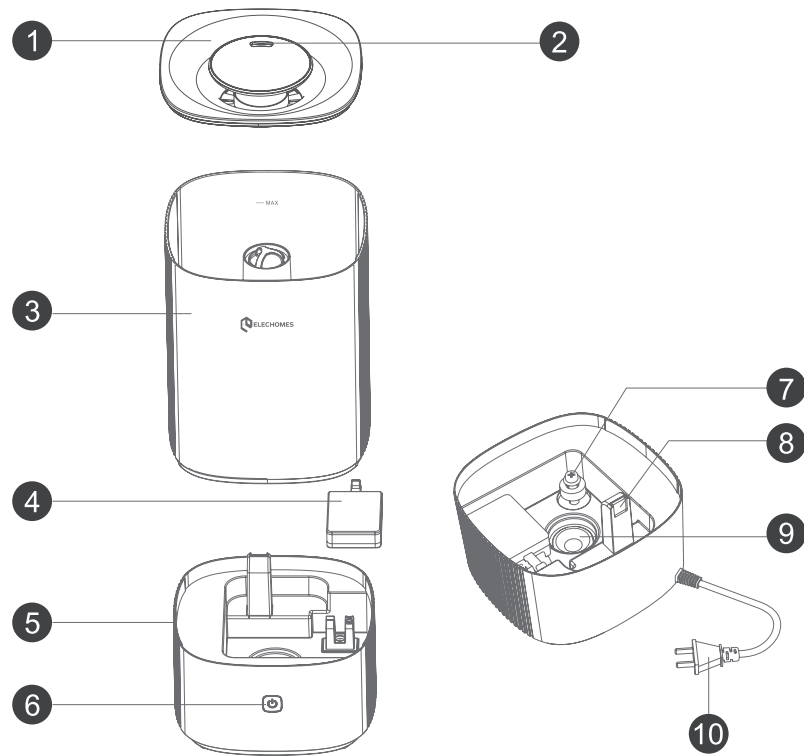
写真・イラスト、色合いは説明イメージのため、実際とは多少異なります。

# 目次

1. 各部のなまえ .....	1
2. 商品仕様 .....	2
3. 安全上のご注意.....	2
4. 使用前のご準備.....	3
5. タンク内の水が少ない場合.....	5
6. お手入れのしかた .....	6
7. 重要な注意事項.....	7
8. 故障かな? と思ったら.....	7
9. 製品保証 .....	9
10. カスタマーサポート .....	10



## 各部のなまえ



- |           |                 |
|-----------|-----------------|
| ① ふた      | ⑥ 電源ボタン         |
| ② ミスト吹出口  | ⑦ 水位センサー / フロート |
| ③ 水タンク    | ⑧ 通気口           |
| ④ フロートバルブ | ⑨ 霧化部（振動子）      |
| ⑤ 本体      | ⑩ 電源コード         |

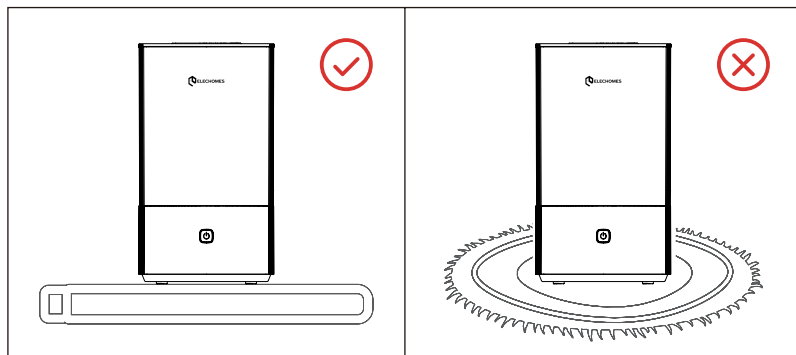
## 商品仕様

製品名	超音波式加湿器
型番	JS5003
容量	5L
電圧・周波数	AC100V 50/60Hz
加湿量	100-300 ml/h
加湿時間	16-55 時間
消費電力	25W
適用床面積	6-18 畳 / 10-30 m <sup>2</sup>
中国製	

## 安全上のご注意

ご使用になる前に、この取扱説明書を必ずお読みのうえ、正しくお使いください。不適切な使用により火災、感電、または、重大な人身傷害を引き起こされないように、必ず注意事項を最後までよくお読みください。

- 転倒によるけがを防ぐため、本体を傾けたり、不安定な場所や目線以上の高いところに置かないでください。
- 直射日光が当たる場所など高温になる場所に置かないでください。
- 電気製品や精密機器（パソコン）などの近くでは使用しないでください。
- 霧化部を傷つけないでください。
- 運転中や運転停止直後はタンクの水や製品の内部に触れないでください。
- 製品を移動させるときは、電源コードとケーブルを抜いてください。
- ミスト吹出口をふさがないでください。
- 修理技術者以外の方は、分解・改造を行わないでください。
- 子供の手の届く場所に置いたり使用させたりしないでください。
- 使用しないときは、必ず電源コードを抜いてください。また、材質の劣化を防ぐため、長時間太陽や照明が直接当たる場所での使用はお控えください。
- 異常時（こげ臭い・発煙など）故障時は、運転を停止してください。
- 長期間使用しないときは、必ず電源コードをコンセントから抜いて排水をおこなってください。各部品を水洗いし、乾燥させてから、元箱に入れて保管してください。



注意：カーペットやタオルの上に製品を置かないでください。本製品内部の電気部品などに接触すると、火災や感電、故障の原因となります。

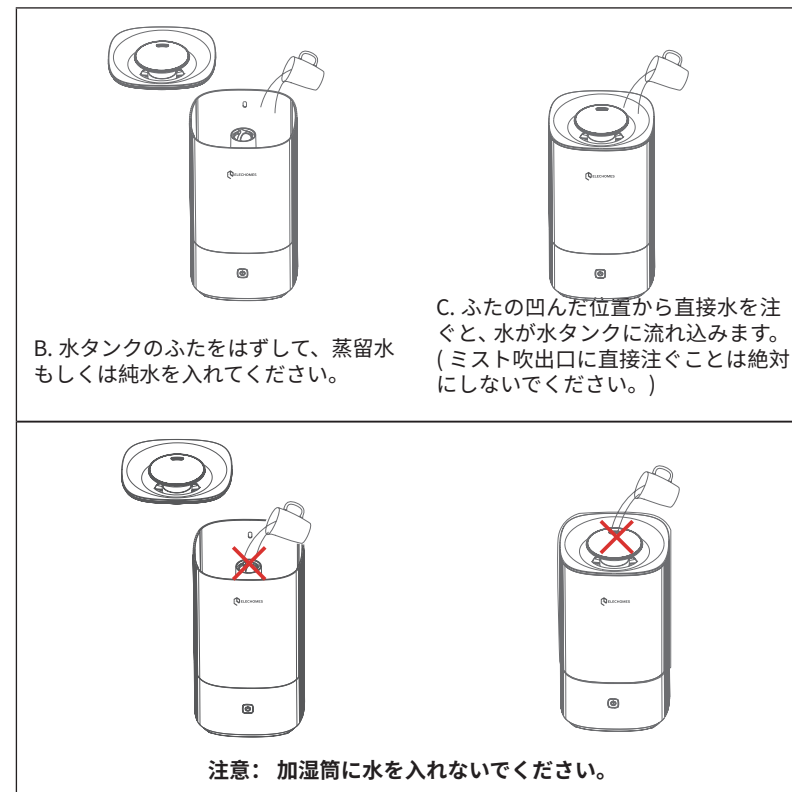
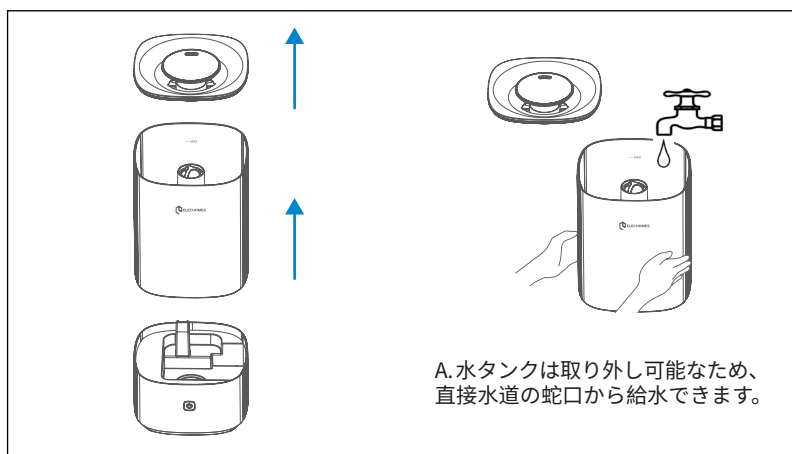
## 使用前のご準備

### 1. 周辺環境のご注意

- 室温：5～45℃ 湿度：80%以下のところでご使用ください。
- 40℃以上のお湯を水タンクに入れないでください。
- 純水の使用をおすすめします。

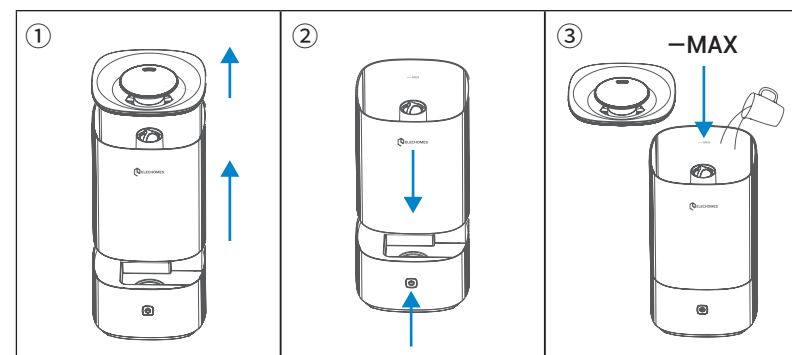
### 2. 給水方法

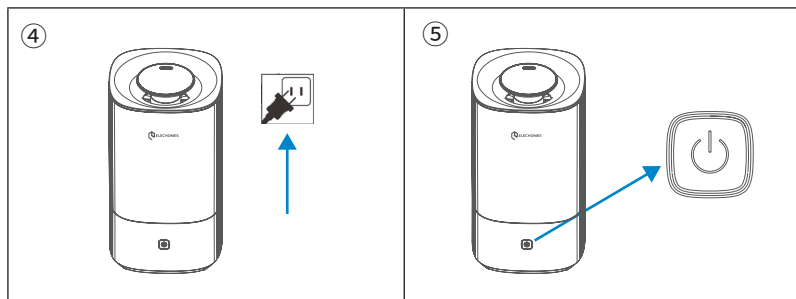
- 1、本体を安定した水平な場所に設置してください。
- 2、以下の3つの方法があります：



### 3. 使用方法

加湿量が多すぎると、霧により周辺の床や家具などが濡れたりする場合があります。防水性がある平らな場所でお使いください。





- ① ふたと水タンクを外し、本体中フロートスタンドの保護発泡スチロールを取り外します。
- ② 矢印と回転ノブの方向に合わせて、水タンクを本体にセットします。
- ③ 水タンクの MAX の線まで水を入れます。  
(故障の原因になりますのでタンク以外のところに水を入れないでください。)
- ④ 電源プラグをコンセントに差し込みます。
- ⑤ ミスト量の調整

電源ボタン	ミスト量	インジケータライト
1回タッチ	強	青色
2回タッチ	中	緑色
3回タッチ	弱	オレンジ色
4回タッチ	オフ	

**注意:** 室内の湿度が一定の程度に達しますと、加湿器周りが濡れることがあります。適切なミスト量を調整してください。

#### 4. スリープモード

電源オンの状態で、電源ボタンを3秒間長押しすると、スリープモードに入ります。インジケータライトが消灯しますが、ミスト運転が続きます。再度押しすと、スリープモードが解除されます。

### 水の量が足りない

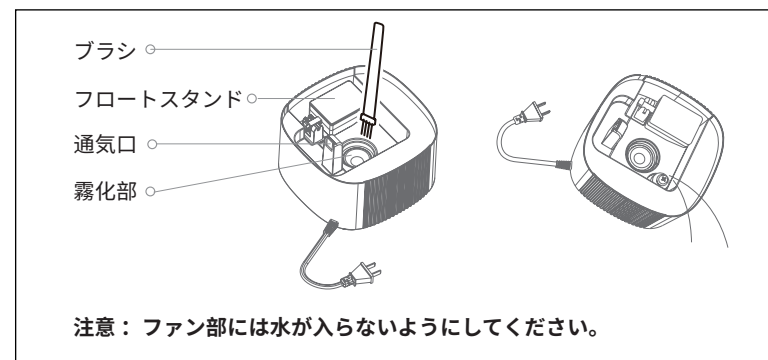
1. 給水のために運転中に水タンクを取り外した場合、ミスト運転が自動的に停止し、インジケータランプがオレンジ色で10回点滅します。水タンクを本体に戻した後は、再度電源ボタンを押してください。

2. タンクの水が少なくなるとミスト運転が自動的に停止し、インジケータランプがオレンジ色で10回点滅します。水タンクに満水まで水を給水し、本体に戻した後は、再度電源ボタンを押してください。

**注意:** 水がなくなりかけている時に水タンクを持ち上げても、水タンクの残量が最低水位を下回っていない場合は、加湿器が運転し続ける可能性があります。周囲に水が噴霧されないよう、電源をオフにしてから水タンクを取り外してください。

### お手入れのしかた

1. 2週間に1回、定期的に霧化部と水タンクを中性洗剤で清掃をしてください。(必ず、コンセントから電源プラグを抜いてお手入れをしてください。)
2. 下記の指示に従ってください。  
霧化部に5滴ほど中性洗剤を垂らして、30ml くらいの水を入れてください。水垢等の汚れが完全に除去されるまで霧化部、水タンクおよび水槽を柔らかいブラシで清掃してください。汚れた水を排水したのち、2回水洗いしてください。



- 3.お手入れの際は、水タンクや水槽をお湯につけないでください。
- 4.お手入れの際は通気口に水が入らないようご注意ください。内部に水が浸入すると、故障の原因になります。
- 5.加湿器表面のお手入れ: 柔らかい布を少しぬらして、外側をやさしく拭いてください。(水温は40°C未満でなければなりません)
6. 部品の損傷を防ぐために、硬いクリーニングツールや化学洗浄剤は使用しないでください。
7. 水タンク内の水は定期的に変換してください。
8. 長期間ご使用にならない場合は、水タンク内部に残っている水を全て捨てて、十分に乾かしてから、涼しく乾燥した場所に保管してください。

## 重要な注意事項

1. 急激な温度変化による水タンクの破損を防ぐために、商品到着後室温で30分以上放置してから使用してください。
2. 木の床に直接置かないでください。湿気により床が変形する原因となります。
3. 家具や家電から2m以上離れた場所に設置してください。
4. 凍結による破損を防止するために、寒冷地域で室温が0℃以下になるおそれのある場合は、水タンクの水を取り除いてください。
5. 化学薬品や洗剤などを水タンクに入れないでください。
6. 水タンクの水を捨てるときは、必ず電源プラグをコンセントから抜いて行ってください。
7. ミスト吹出口と通気口に水を入れないでください。
8. 本体に水をかけたり、水に浸けたり、丸洗いは絶対にしないでください。

## 故障かな? と思ったら

修理・使い方・お手入れのご相談は、販売先までお問い合わせください。

こんなとき	お調べください	処置方法
電源が入らない	電源プラグがコンセントにしっかり差し込まれていますか?	電源アダプタをしっかりとコンセントに差し込んでください
霧が出ない、または霧が少ない	電源プラグがコンセントにしっかり差し込まれていますか?	電源アダプタをしっかりとコンセントに差し込んでください
	電源がOFFになっていませんか?	電源をONにしてください。
	霧化板に異物が付着していませんか?	異物を取り除いてください。
	ミスト吹出口内に異物が付着していませんか?	異物を取り除いてください。
	タンク内の水位が高すぎる可能性があります。	水タンクの水を捨てて、取扱説明書に従って、水タンクに適量の水を入れてください。
水タンクの水が少なくなっている可能性があります。	タンクに給水してください。	

臭いがする	新品の加湿器から臭いがする場合。	パッケージから取り出し、通気性の良い場所で12時間置いてください。
	水が汚れている、あるいは古くなっていませんか?	タンクに残っている水を捨て、「お手入れのしかた」に従って清掃してください
異常な騒音	水タンクから加湿器内へ水が十分に供給されていますか?	タンクに給水してください。
	不安定な場所に設置していませんか?	水平で安定した場所に設置してください。
オン/オフインジケータがオレンジ色に点滅しデバイスの電源がオンにならない。	水の量が足りない。	水タンクに給水してください。
	異物混入の可能性があるため、水位センサーが異常と検出。 フロートバルブの下に異物が挟まっています。	蓄水部に異物が入っていないかをご確認ください。
	水タンクが正しく取り付けられていません。	水タンクを再度セットし直してください。
タンクから水漏れ	プラスチックがエッセンシャルオイルにより侵食されている可能性があります。	水タンクにエッセンシャルオイルを入れないでください。
家具などに白い粉状のものが付着する	水道水に含まれるカルシウムやマグネシウムなどのミネラル成分が析出して白い粉が出ることがあります。	蒸留水や純水を使用してください。
床が濡れる	地面または低い場所に設置していますか? 低い場所では、蒸気はうまく揮発出来ません。	目線以下の高い場所に設置して、揮発する時間を長くすることをおすすめします。
清掃後、正常に動作しなくなった	水が通気口に入っていないか?	「お手入れのしかた」に従って、通気口に水が入らないようにしてください。

起動しない場合は、電源ボタンを押して電源を切ったのち、再度電源を入れなおしてください。

上記を調べた上で、解決できなかった場合は、Elechomes ([support@iclever.co.jp](mailto:support@iclever.co.jp))までご連絡ください。

## 製品保証

製品名	超音波式加湿器
型番	JS5003
デフォルトの保証期間	12ヶ月（会員登録により最大18ヶ月）
ご参考までに、ご注文番号と購入日を書き留めておくことをお勧めします。	
購入日	
注文番号	

## 規定・政策

ご購入日より、Elechomes から品質・材料で安心して頂ける製品や優れたサービスを提供します。

購入日から30日以内に、商品に品質等問題がある場合には、元の購入者に返金の対応をさせていただきますので、ご安心ください。Elechomes の製品の保証は、お客様による個人的かつ非商業的使用に限定され、別の所有者に譲渡することはできません。

取扱説明書手順の不遵守または過失による操作、誤使用またはその他特殊な状況下での操作による損害について、弊社は責任を負いかねます。

本保証は、以下の状況に対しては適用されません。

- 悪用による事故、改変または破壊行為による損害
- 不適切または不十分なメンテナンス
- 返品交換時の紛失、損傷
- 保護者の許可なしに、18歳未満の未成年者だけの不正使用

Elechomes および子会社は、取扱説明書にしたがった正常な使用状態で保証期間内に発生した損害に対して責任を負います。国および管轄地域によって、偶発的または必然的損害の除外または制限が認められていないため、お客様には上記の制限および除外が適用されない場合があります。本保証は、お客様に特定の法的権利を付与するものであり、国や管轄地域によって異なるその他の権利を有する場合があります。

すべての明示的および黙示的な保証は、限定保証期間内に限定されます。

### 修理と交換

保証期間内に商品に品質等問題がある場合には、[support@iclever.co.jp](mailto:support@iclever.co.jp) までご連絡ください。

購入を証明できる請求書と注文番号も提供してください。

## カスタマーサポート

お客様に満足していただくことが、私達の目標です!

製品についてご不明点がございましたら、（太平洋標準時）祝日を除く月曜日から金曜日までの午前9時から午後5時まで、お気軽にカスタマーサポートチーム [support@iclever.co.jp](mailto:support@iclever.co.jp) までご連絡ください。

※Elechomes は iClever の姉妹ブランドです

\* ご注文番号と請求書を併記の上、弊社カスタマーサポートまでご連絡をお願い致します。



公式 Twitter: @iClever\_jp





**JP Importer** : サウザンドショアス株式会社 , 東京都千代田区鍛冶町 1-10-6 BIZ SMART 神田 402

**カスタマーサービス** : [support@iclever.co.jp](mailto:support@iclever.co.jp)

※Elechomes は iClever の姉妹ブランドです。